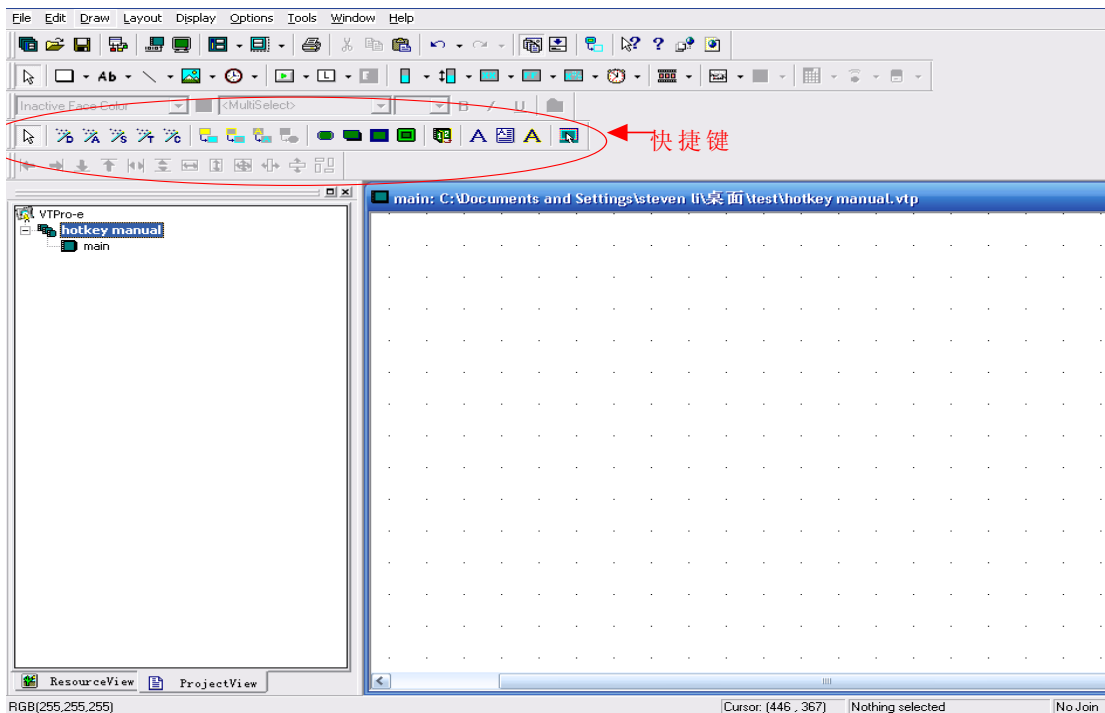


Crestron VisionTools Pro-e 快捷键使用说明

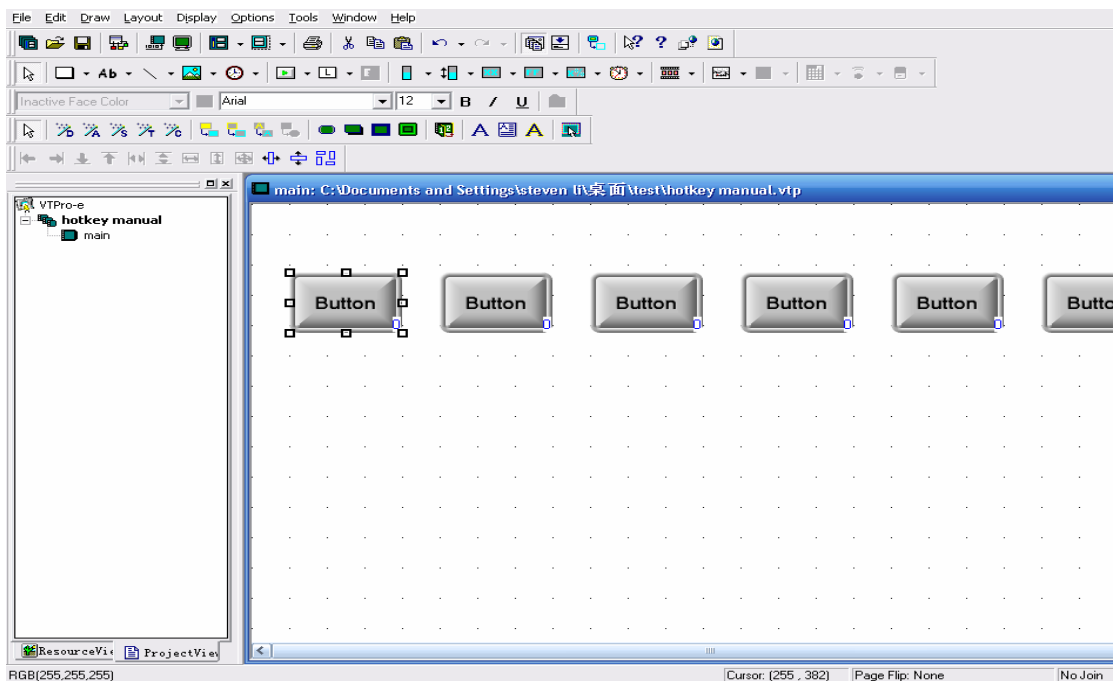
Crestron VisionTools Pro-e 是一款可根据用户需求，用于定制快思聪触摸屏界面的开发软件。为了方便开发人员能够熟练的，方便快捷的开发触摸屏应用界面，本软件提供了快捷键功能。从而大大降低开发人员工作强度，缩短了触摸屏应用界面开发时间，提高了工作效率。

本文档将详细列举 Crestron VisionTools Pro-e 快捷键使用功能，仅供大家学习参考。

首先请打开 Crestron VisionTools Pro-e 使用窗口，创建 Project。在生成页面后将看到下图所示：




红线框内的图标显示即为该软件快捷键，根据页面中选择添加不同的控件，可使用相应的快捷方式对控件相关属性进行修改。




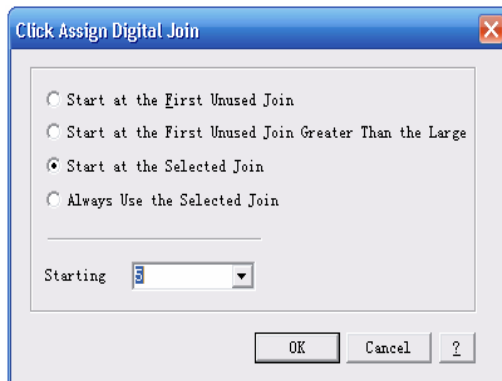
在 Main 页中插入控件（本文档以控件 Button 为例，如上图所示），这时我们可选择控件，使用快捷方

式对其进行操作;


1.  功能描述: 选择该快捷键, 将对控件的 Digital Join Number/Digital Feedback Join 属性进行设置。通过此属性设置, 触摸屏上的动态控件与主机程序中对应 Number 的数字信号变量可实时通信, 控制主机程序执行并反映主机程序执行中变量状态。

操作如下:


选择 , 弹出如下图所示对话框:

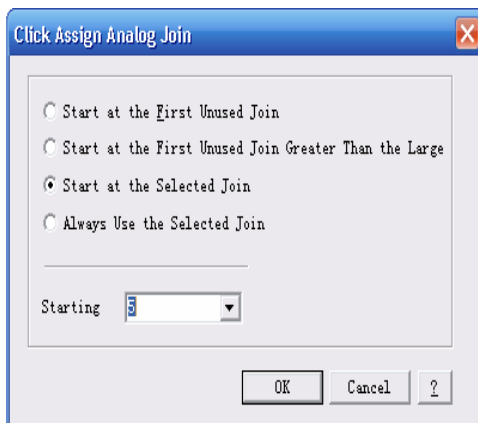


通过选择对话框中的复选框及下拉菜单中的数值后, 点击确认 OK。此时光标将由箭头形状转换为手的形状, 将光标点击需要设置的 Button/Legend/Video 控件, 可设置相应的 Digital Join Number/Digital Feedback Join。该操作方式可对单独控件操作, 也可对多个控件连续操作。退出此设置状态, 只需按 ESC 键即可。


2.  功能描述: 选择该快捷键, 将对控件的 Analog Touch /Analog Feedback Join 属性进行设置。通过此属性设置, 触摸屏上的动态控件与主机程序中对应 Number 的模拟信号变量可实时通信, 控制主机程序执行并反映主机程序执行中变量状态。

操作如下:


选择 , 弹出如下图所示对话框:

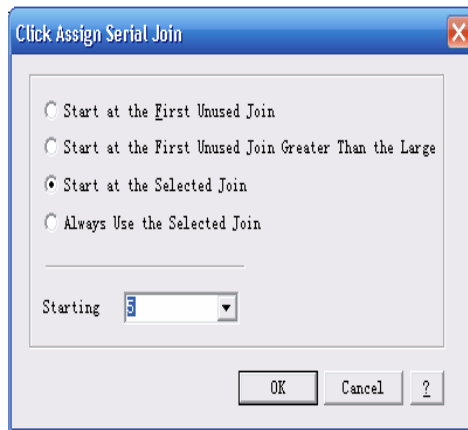


通过选择对话框中的复选框及下拉菜单中的数值后, 点击确认 OK。此时光标将由箭头形状转换为手的形状, 将光标点击需要设置的 Gauge/Slider/Timer/Animation/Clock/Percent 控件, 可设置相应的 Analog Touch /Analog Feedback Join。该操作方式可对单独控件操作, 也可对多个控件连续操作。退出此设置状态, 只需按 ESC 键即可。

3.  功能描述：选择该快捷键，将对控件的 Indirect Text 属性进行设置。通过此属性设置，触摸屏上的动态控件与主机程序中对应 Number 的串口信号变量可实时通信，反馈串口信号量信息至显示终端或触摸屏。


操作如下：

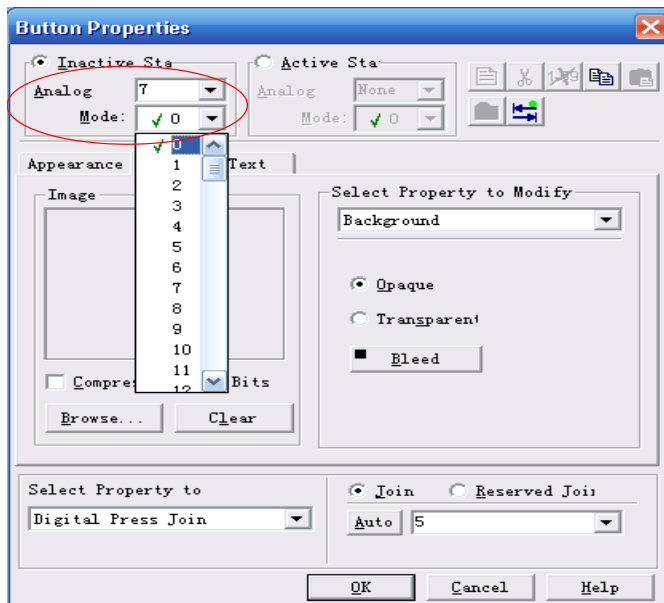
选择 ，弹出如下图所示对话框：




通过选择对话框中的复选框及下拉菜单中的数值后，点击确认 OK。此时光标将由箭头形状转换为手的形状，将光标点击需要设置的 Gauge/Slider /Button/Legend/Border/Text 控件，可设置相应的 Indirect Text。该操作方式可对单独控件操作，也可对多个控件连续操作。退出此设置

状态，只需按 ESC 键即可。（需要注意区别 ，， 分别对应不同的控件进行操作，并不是对所有控件都适用。）


4.  功能描述：选择该快捷键，将对控件的 State Join 属性进行设置。如下图所示：

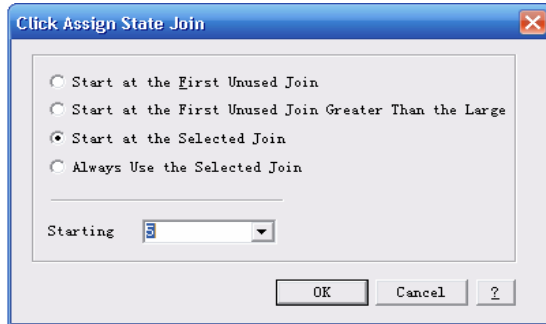


选择  快捷方式，设置控件的 Analog 值（红线框内部分），标识该控件状态信息。另通过


控件属性框选择 Mode 设值控件多种模式，通过接收不同的反馈信号量触发控件转变相应状态，已达到触摸屏界面能够灵活生动的呈现给用户。


操作如下：

选择 ，弹出如下图所示对话框：




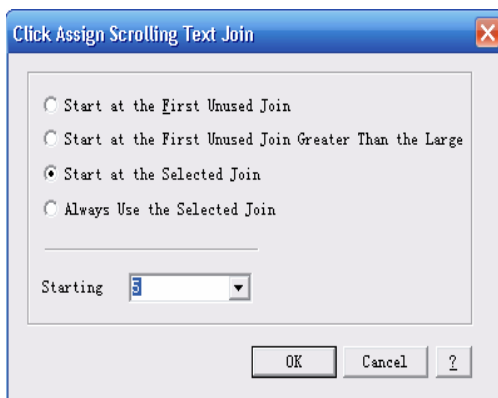
通过选择对话框中的复选框及下拉菜单中的数值后，点击确认 OK。此时光标将由箭头形状转换为手的形状，将光标点击需要设置的 Gauge/Slider /Button/Legend/Border/Percent/Timer/Clock 控件，可设置相应的 State Join。该操作方式可对单独控件操作，也可对多个控件连续操作。退出此设置状态，只需按 ESC 键即可。

5.  功能描述：由于在触摸屏界面中，大多时候会涉及到多行文字的显示。这时就需要定义控件



在显示文本时能够控制换行，所以  就是为此应用而设计的快捷方式。通过对上面对话框的操作，可以对控件的 Scrolling Text Join Number 进行赋值。

操作如下：

选择  弹出如下图所示对话框：

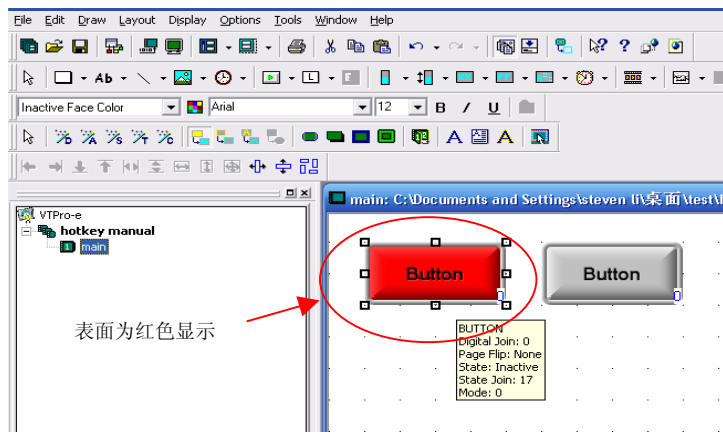


通过选择对话框中的复选框及下拉菜单中的数值后，点击确认 OK。此时光标将由箭头形状转换为手的形状，将光标点击需要设置的 Gauge/Slider /Button/Legend/Border/Text 控件，可设置相应的 Scrolling Text Join。该操作方式可对单独控件操作，也可对多个控件连续操作。退出此设置状态，只需按 ESC 键即可。



6.  功能描述：选择 ，对于控件的表面着色；

操作如下：

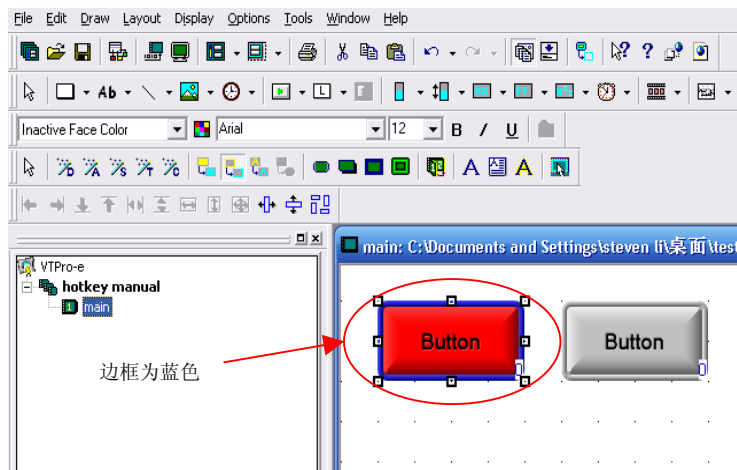
选择 ，弹出一个调色板对话框，如图所示：。通过选择不同的颜色，为所选控件表面着色。如在调色板对话框中选择红色，再单击所选控件。结果如图所示：



该操作方式可对单独控件操作，也可对多个控件连续操作。退出此设置状态，只需按 ESC 键即可。



7.  功能描述：选择 ，是对于控件的边框进行着色；
操作如下：

选择 ，弹出一个调色板对话框，如图所示：。通过选择不同的颜色，为所选控件边框着色。如在调色板对话框中选择蓝色，再单击所选控件。结果如图所示：



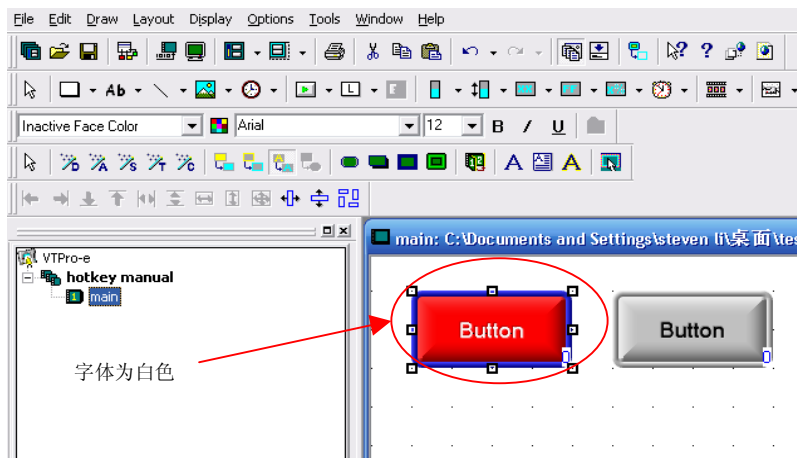
该操作方式可对单独控件操作，也可对多个控件连续操作。退出此设置状态，只需按 ESC 键即

可。

8.  功能描述: 选择 , 是对于控件显示的文本进行着色

操作如下:

选择 , 弹出一个调色板对话框, 如图所示: 。通过选择不同的颜色, 为所选控件字体着色。如在调色板对话框中选择白色, 再单击所选控件。结果如图所示:

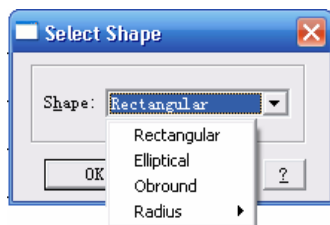


通过如此操作, 触摸屏界面将变得绚丽多彩, 更加的逼真。使得客户在享受到快思聪产品为其带来的方便快捷的同时, 也能感受快乐和美丽舒适的感觉。该操作方式可对单独控件操作, 也可对多个控件连续操作。退出此设置状态, 只需按 ESC 键即可。



9.  功能描述: 选择 , 可设置相对应的控件的外形。

操作如下:


选择 , 弹出如下图所示对话框:

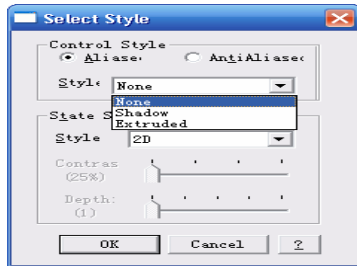


通过对 Shape 下拉菜单的选择, 再单击所选控件, 可以设置相应的控件外形。如: 矩形, 椭圆形等等; 该操作方式可对单独控件操作, 也可对多个控件连续操作。退出此设置状态, 只需按 ESC 键即可。



10.  功能描述: 选择 , 通过选择上下两个 Style 下拉菜单, 可设置控件不同的风格显示。

操作如下:



选择 ，弹出如下图所示对话框:

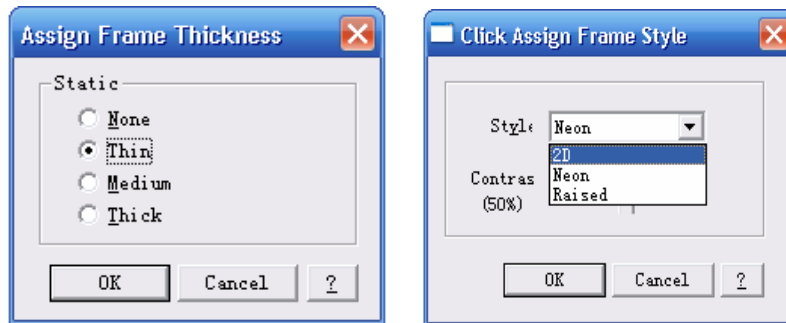


通过选择上下两个 Style 下拉菜单，可设置控件不同的风格显示。该操作方式可对单独控件操作，也可对多个控件连续操作。退出此设置状态，只需按 ESC 键即可。




11. ， 功能描述: 该 2 个快捷键，分别对控件的边框粗细及显示风格进行设置。



操作如下:

选择 ， 弹出如下图所示对话框:




通过选择复选框或下拉菜单中的不同选项，达到对控件的边框粗细及显示风格进行设置。该操作方式可对单独控件操作，也可对多个控件连续操作。退出此设置状态，只需按 ESC 键即可。

下面提到的三个快捷键，都应用于控件中的显示文本设置。它们分别是 ，，.


12.  功能描述: 选择 ，是对于控件中的文本字体进行设置，包括字体，字型，大小。

操作如下:


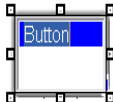
选择 ，弹出如下图所示对话框:




在上面对话框中，选择不同的字体属性设置，点击确定。再点击需更改文本属性的控件，完成属性设置操作。该操作方式可对单独控件操作，也可对多个控件连续操作。退出此设置状态，只需按 ESC 键即可。


13.  功能描述：修改控件文本内容。

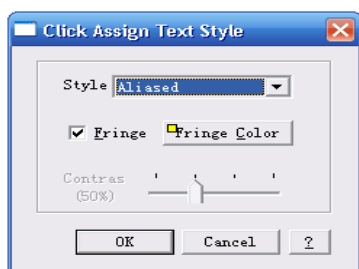
操作如下：

选择 ，再选择相应控件。将出现如图所示的对话框 ，此时可以键入文本修改控件原有的文本内容。该操作方式可对单独控件操作，也可对多个控件连续操作。退出此设置状态，只需按 ESC 键即可。

14.  功能描述：改变控件文本显示风格及字体边缘色。

操作如下：

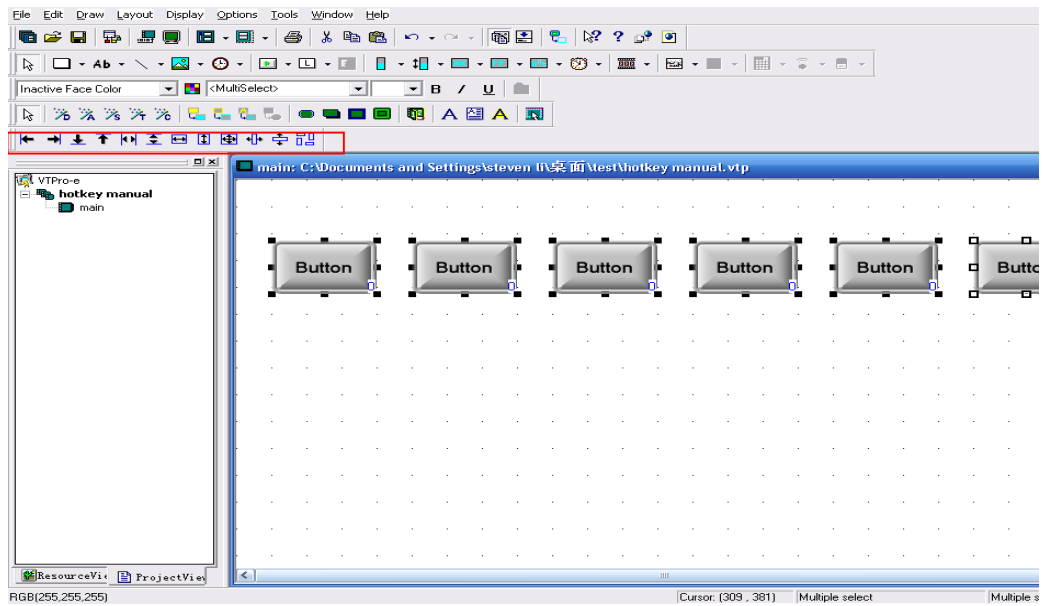
选择 ，弹出如下图所示对话框：






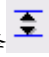
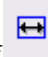







通过 Style 及 Fringe Color 的相应设置，可以改变文本在控件中的显示风格及字体边缘色。该操作方式可对单独的控件操作，也可对多个控件操作，将其设为同种设置。

15.  快捷键可对控件进行页跳转设置，而  快捷键则用于将控件中插入的图片底色做透明处理，这样可使插入图片与控件能够很好的结合在一起，使得控件外观更好看。

16. 下图所示红线框内的快捷键主要用于多个控件的排版设置。



选择 ，将多个控件进行左对齐设置；选择 ，将多个控件进行右对齐设置；选择 ，将多个控件进行下边缘对齐设置；选择 ，将多个控件进行上边缘对齐设置；选择 ，将多个控件等距离按照横向分布在触摸屏显示区域内；选择 ，将多个控件等距离按照纵向分布在触摸屏显示区域内；选择 ，将按照多个控件中最后所选的控件的宽度设置其它被选择的控件宽度；选择 ，将按照多个控件中最后所选的控件的高度设置其它被选择的控件高度；选择 ，将按照多个控件中最后所选的控件的尺寸大小设置其它被选择的控件尺寸，选择 ，将一个或多个被选控件垂直居中摆放；选择 ，将一个或多个被选控件水平居中摆放；选择 ，将一个或多个超出触摸屏界面的被选控件位置调整进入触摸屏有效界面之内。

17. 另外除了上面介绍的可通过 Crestron VisionTools Pro-e 编辑窗口直接点击的快捷键外，还可通过 PC 键盘实现一些快捷操作，简单介绍如下：

当多个控件位置重叠时，ALT+“+”，将所选控件直接置于顶层；ALT+“-”，将所选控件直接置于底层；“+”，将所选控件向上移动一个位置；“-”，将所选控件向下移动一个位置。

当调整控件位置时，按方向键，可将控件每次移动 4 个象素位置；若 CTRL + 方向键，则可将控件每次移动 1 个象素位置；

SHIFT+Esc，取消所选控件；

SHIFT+“鼠标左键”，选择/取消所选控件；

CTRL+“鼠标左键”，复制并粘贴所选控件；

Tab，光标在控件之间进行循环切换；

SHIFT+Tab，光标按控件的生成顺序进行循环切换；

其余 CTRL+A, CTRL+V, CTRL+C, CTRL+X, ALT+F4 同在 WINDOWS 操作系统中功能定义相同。

steven



至此，关于 Crestron VisionTools Pro-e 的快捷键功能大致介绍完成。不足指出，敬请提出指正。谢谢！